



Reconstructie van de oorspronkelijke kleuren op basis van het kleuronderzoek uit 2006. (Tekening afkomstig uit genoemde verslag)

In 2006 is door Josefien & Co een kleuronderzoek naar de geschilderde onderdelen in de voorgevel uitgevoerd.<sup>12</sup> Uit dit onderzoek is gebleken dat de oorspronkelijke kleuren afgestemd waren op de natuurlijke kleur van de gebruikte bouwmaterialen. Dit betekende dat de kozijnen en alle onderdelen van de daklijsten geschilderd waren in een (baksteen) gele kleur. De ramen waren oorspronkelijk geschilderd in een donkerbruine kleur.



Afb. 4.1 Ansichtkaart "Rijksopvoedingsgesticht voor meisjes te Zeist". Coll. Utrechts Archief.

## De historie van Eikenstein

Bron: Bouwhistorische documentatie, "Dienstwoningen voormalige Justitiële Jeugd Inrichting Eikenstein" Utrechtseweg 37 in Zeist, Onderzoek i.o.v. Rijksvastgoedbedrijf, Directie Transacties & Projecten afdeling, Verkoop, 16 oktober 2018, 20 november 2018, gewijzigd

### Historie

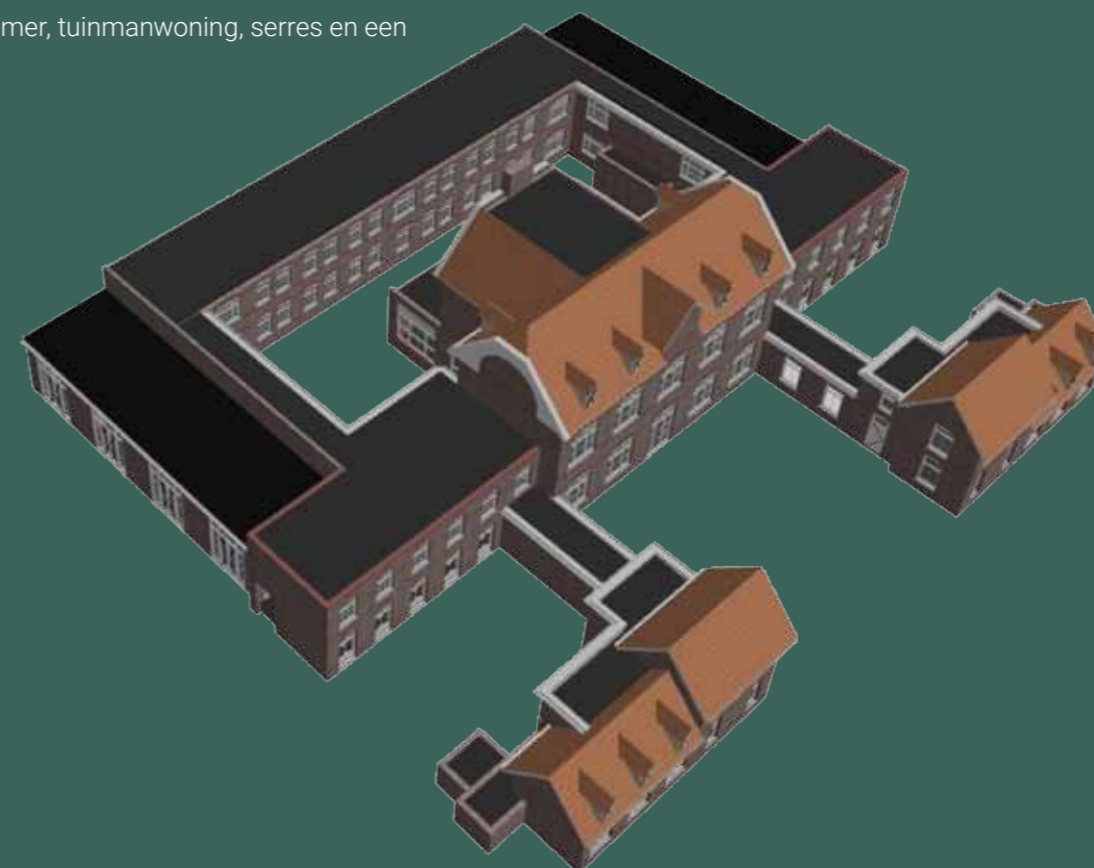
De Justitiële Jeugd Inrichting Eikenstein werd oorspronkelijk in 1905 in gebruik genomen als tuchtschool voor meisjes naar een ontwerp van de toenmalige ingenieur-architect voor de Gevangenis en Rechtsgebouwen W.C. Metzelaar (1848-1918). Tuchtscholen waren in 1905 een heel nieuw verschijnsel, zij vloeiden voort uit de "Kinderwetten" die de liberale minister van Justitie Cort van der Linden in 1901 door de Kamer aanvaard wist te krijgen.

Voor de bouw van de tuchtschool in Zeist was eind 1903 al het Landgoed Eikenstein aan de Straatweg naar Zeist, de tegenwoordige Utrechtseweg aangekocht. Rond 1900 was dit een uitvalsweg van Zeist met vooral vrijstaande villa's en landhuizen op vaak ruime eigen kavels. Het gekochte terrein had een rechthoekige vorm met zijn brede zijde langs de straat met daarop, naast het huis zelf, een koetshuis, biljartkamer, tuinmanwoning, serres en een

bergplaats. Alle gebouwen lagen links op het terrein, rechts was een park in Engelse landschapsstijl met slingerende paden.

Metzelaar plaatste de nieuwe tuchtschool centraal op het terrein en op enige afstand van de straat, zodat iets van de parkaanleg gespaard zou blijven. De villa werd afgebroken maar alle bijgebouwen bleven bestaan om door de tuchtschool te kunnen worden gebruikt.

De plattegrond van de te bouwen tuchtschool voor meisjes week alleen aan de straatzijde iets af van de tuchtscholen voor jongens. Als de plattegronden van bijvoorbeeld de tuchtschool in Haren worden vergeleken met die van Zeist blijkt dat het inrichtingsgedeelte identiek is, maar dat de voorgebouwen, die sterk het gezicht van de tuchtschool bepaalden, verschilden.



## De hoofdpz

De hoofdpz van het hoofdgebouw bestond uit vier vleugels in een carré geplaatst rond een binnenplaats. Samen met de twee naar voren stekende vleugels vormde het hoofdgebouw een U en omsloot het voorplein. Dit was ingericht met enkele gazons met bloemperken in ronde vormen waar omheen een rijweg liep. Deze hele voorbouw bestond uit twee zelfstandige gebouwtjes op de kop die door middel van een brede gang met het hoofdgebouw waren verbonden. Deze gangen van een bouwlaag met plat dak zijn nu verdwenen.

De capaciteit van de tuchtscholen bleek al snel te groot, ook de tuchtschool voor meisjes in Zeist was veel te groot. Eind 1909 verhuisde de tuchtschool voor meisjes in Zeist naar Montfoort terwijl het rijksopvoedingsgesticht vanuit Montfoort naar Zeist ging. Om de tuchtschool in Zeist geschikt te maken voor de nieuwe functie moest het worden verbouwd. Voor de uitbreiding hanteerde Metzelaar dezelfde vormtaal als het bestaande gebouw, zodat op stilistische gronden niet uit te maken is wat oud en wat nieuw is. In veel opzichten betekende de verbouwing van 1908 een vergroting en geen ingrijpende verandering in de organisatie van het gebouw.

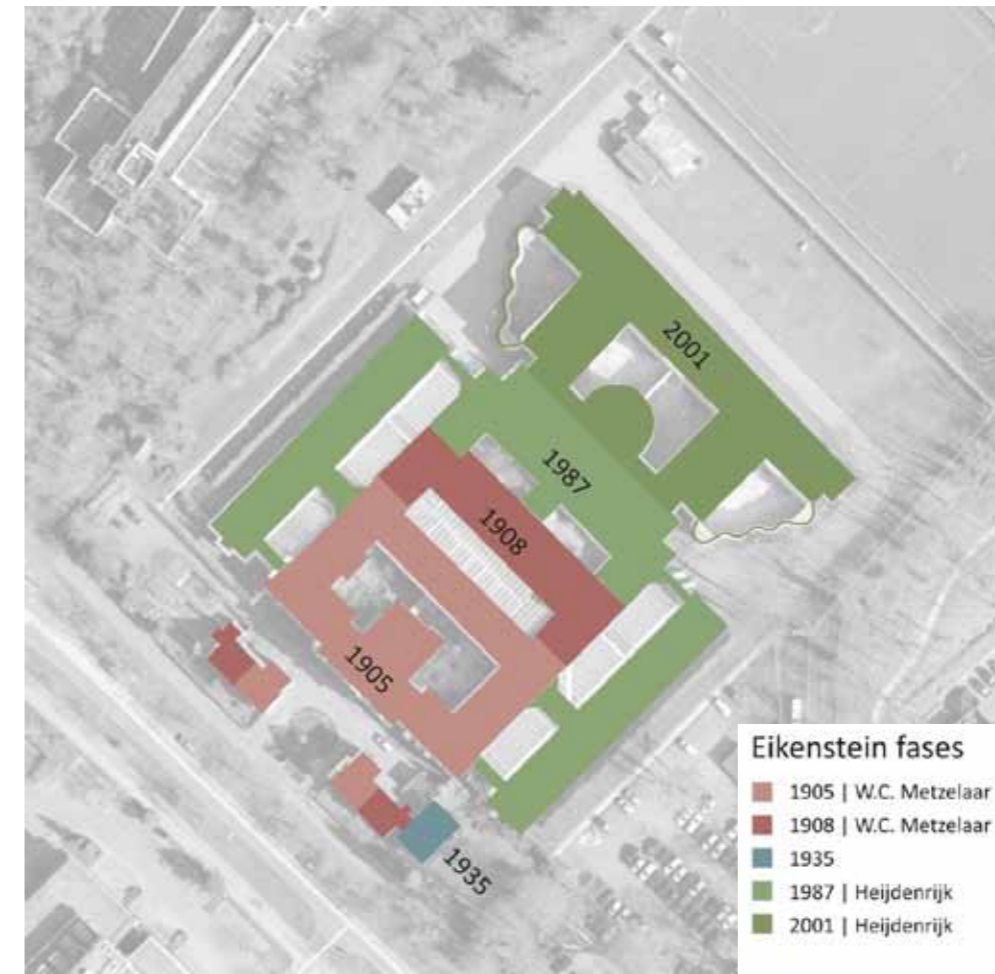
Aan de voorzijde van het complex werden de beide gebouwtjes met spreekkamers uitgebouwd tot volledige woningen voor de directrice (links) en adjunct-directrice (rechts) met boven kleine appartementen voor inwonende onderwijzeressen. Rondom de inrichting waren veel functies ondergebracht, deels in de oude landgoedgebouwen: meerdere boomgaarden, meerdere plantenkassen, meerdere moestuinen, hokken voor kippen en varkens, een wasserij etc.

## Veranderingen in het interbellum (1919-1939)

In de periode na de grote uitbreiding van 1908 vinden er aan het complex vooral technische aanpassingen plaats. In 1921 werd rechts van het gesticht een particuliere woning aangekocht als huisvesting van de directrice. Als gevolg van de verbreding van de weg Utrecht – Zeist is deze woning echter al in 1934 afgebroken en werd aansluitend een nieuwe woning rechts van het complex gebouwd. Deze woning, in juli 1935 voltooid, is nu in particulier bezit.

## Na de tweede wereldoorlog

In 1950 vond een belangrijke wijziging in de organisatie plaats. Op 29 november werden de gebouwen als gevolg van de "hergroepering der Rijksgestichten" bestemd voor een nieuw op te richten Rijksobserva-



tiegesticht voor jongens. De wijziging behelsde ook het plan in het hoofdgebouw meerdere gezinnen te huisvesten.

In 1951 werden vervolgens de twee voormalige directiewoningen verbouwd zodat er in de voorbouw totaal vier woningen ontstonden.

In 1961 werden de sportvelden achter het gebouwencomplex aangelegd met onder andere een voetbalveld. Tegenwoordig ligt het sportveld nog steeds achter de inrichting, maar door de latere uitbreidingen van Eikenstein is de situatie hier volledig gewijzigd.

In 1987 vond een grote uitbreiding van het complex plaats. Het ontwerp was van Architecten Kollektief Heijdenrijk uit Amersfoort. De nieuwbouw van het complex, de naam van het gesticht was inmiddels gewijzigd in "Rijksinrichting voor jongens", borduurde ruimtelijk voort op de door W.C. Metzelaar ontworpen structuur met behoud van de functionele relatie

tussen de verschillende bestaande ruimten. Door de nieuwbouw als een schil om de oudbouw heen te leggen, kregen de oorspronkelijke buitenplaatsen een gesloten karakter. Dit werd uit oogpunt van veiligheid ook gewenst. De nieuwbouw kreeg een eigentijdse vormgeving waarbij de gele bakstenen en groene kozijnen contrasteren met de rode kleuren van de oudbouw.

In de 21-ste eeuw volgde nog een derde grote uitbreiding waarbij aan de achterzijde een meisjesafdeling werd toegevoegd en de inrichting veranderde in een Justitiële Jeugd Inrichting.

Ruimtelijke kenmerken:

- (Hoofd)gebouw rond één hof
- Verschillende vloerniveaus
- Verbinding dienstwoningen met hoofdgebouw

